

**PMDHK**

# 市場環球概覽

18 / 08 / 2021



# 香港指數

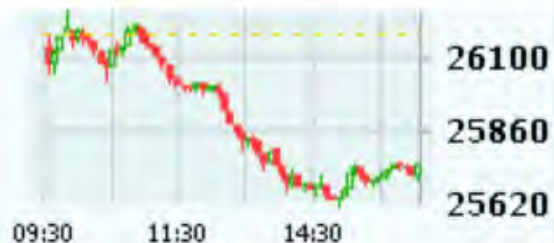
## 最新指數 即時

### 恒生指數

**25745.87** ↓ -435.59 (-1.7%)

開市: 26137.90 最高: 26258.79

成交額: 1661.490億 最低: 25615.38



### 恒指期貨夜市 (即月)

**25595** ↓ -88 (-0.34%) 低水151

開市: 25700 最高: 25725

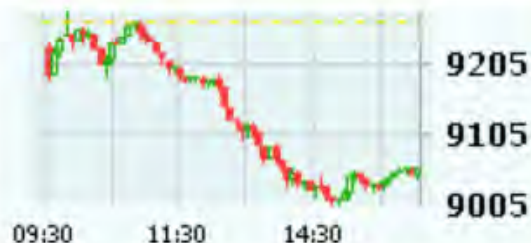
最低: 25584

### 國企指數

**9057.88** ↓ -207.36 (-2.2%)

開市: 9228.40 最高: 9279.04

成交額: 717.478億 最低: 9003.31



### 國指期貨夜市 (即月)

**9022** ↓ -27 (-0.30%) 低水36

開市: 9055 最高: 9068

最低: 9016

### 恒生科技指數

**6218.89** ↓ -201.25 (-3.1%)

開市: 6367.53 最高: 6393.18

成交額: 504.206億 最低: 6180.97



### 恒指波幅指數

**22.89** ↑ +2.23 (+10.79%)

開市: 20.54 最高: 23.48

最低: 20.25

# 國際指數


---

## ■ 內地

上證 A 股指數	▼ 3,612.65	-73.79	-2.00%
上證 B 股指數	▼ 261.68	-4.02	-1.51%
綜合指數	▼ 2,752.10	-38.02	-1.36%
深證 A 指	▼ 2,503.35	-64.79	-2.52%
深證 B 指	▼ 1,201.09	-12.00	-0.99%

# 國際指數

## 美國

道瓊斯	▼ 35,343.28	-282.12	-0.79%
納斯達克 	▼ 14,656.18	-137.58	-0.93%
標準普爾500	▼ 4,448.08	-31.63	-0.71%

## 歐洲

德國DAX	▼ 15,921.95	-3.78	-0.02%
巴黎CAC	▼ 6,819.84	-18.93	-0.28%
富時100	▲ 7,181.11	+27.13	+0.38%

# 國際指數

亞太區

日經平均	▲ 23,539.10	+27.48	+0.12%
南韓綜合	▲ 2,327.89	+19.81	+0.86%
台灣加權	▲ 12,467.73	+4.97	+0.04%
曼谷SET	▼ 1,257.34	-5.68	-0.45%
吉隆坡綜合	▼ 1,503.90	-7.76	-0.51%
海峽時報	▼ 2,471.61	-11.40	-0.46%
澳洲普通股	▲ 6,141.50	+6.60	+0.11%

# Energy

INDEX	UNITS	PRICE	CHANGE	%CHANGE	CONTRACT	TIME (EDT)
CL1:COM WTI Crude Oil (Nymex)	USD/bbl.	66.65	+0.06	+0.09%	Sep 2021	7:34 PM
CO1:COM Brent Crude (ICE)	USD/bbl.	69.03	-0.48	-0.69%	Oct 2021	5:59 PM
XB1:COM RBOB Gasoline (Nymex)	USd/gal.	216.32	-0.24	-0.11%	Sep 2021	7:33 PM
NG1:COM Natural Gas (Nymex)	USD/MMBtu	3.83	-0.01	-0.23%	Sep 2021	7:34 PM
HO1:COM Heating Oil (Nymex)	USd/gal.	203.64	+0.03	+0.01%	Sep 2021	7:32 PM

# Precious and Industrial Metals

## Precious and Industrial Metals

INDEX	UNITS	PRICE	CHANGE	%CHANGE	CONTRACT	TIME (EDT)
GC1:COM Gold (Comex)	USD/t oz.	1,787.60	-0.20	-0.01%	Dec 2021	7:35 PM
XAUUSD:CUR Gold Spot	USD/t oz.	1,785.45	-0.74	-0.04%	N/A	7:45 PM
SI1:COM Silver (Comex)	USD/t oz.	23.65	-0.01	-0.04%	Dec 2021	7:33 PM
HG1:COM Copper (Comex)	USd/lb.	422.15	+1.70	+0.40%	Dec 2021	7:30 PM
XPTUSD:CUR Platinum Spot	USD/t oz.	1,000.71	+1.66	+0.17%	N/A	7:44 PM

# Agriculture

## Agriculture

INDEX	UNITS	PRICE	CHANGE	%CHANGE	CONTRACT	TIME (EDT)
C 1:COM Corn (CBOT)	USd/bu.	563.50	-5.25	-0.92%	Dec 2021	2:19 PM
W 1:COM Wheat (CBOT)	USd/bu.	748.50	-26.50	-3.42%	Dec 2021	2:19 PM
CC1:COM Cocoa (ICE)	USD/MT	2,648.00	+41.00	+1.57%	Dec 2021	1:29 PM
CT1:COM Cotton #2 (ICE)	USd/lb.	94.90	+0.59	+0.63%	Dec 2021	2:19 PM
LC1:COM Live Cattle (CME)	USd/lb.	128.13	-1.00	-0.77%	Oct 2021	2:04 PM



# 港滙走弱恒指挫435點 科指五日插9%創收市低

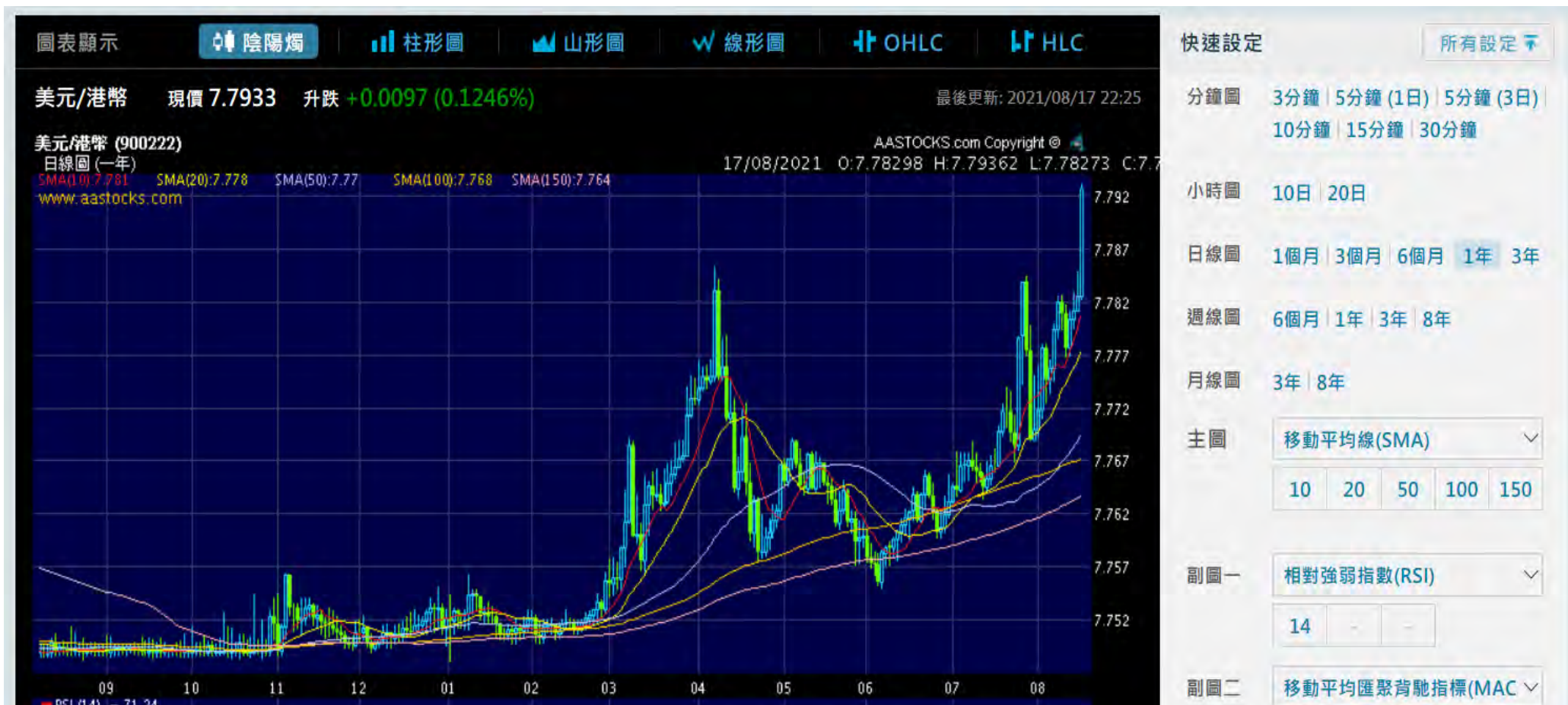
美國聯儲局官員傳很快會就「收水」達成共識，加上港滙創近年半低位，嚇散港股曾插逾五百點，並連跌第四日，恒生科指更連跌五日，收市更是成立以來最低。



[放大圖片](#)

恒指低開43點，開市後表現反覆，曾轉升77點，高見26258點，之後再度走弱，午後受A股跌幅擴大拖累下，港股一度大跌566點，低見25615點，創7月28日以來新低，尾市跌勢略收斂，最終恒指收報25745，挫435點或1.66%，連跌四日共插914點或3.4%；國指跌207點或2.24%，報9057；科指跌201點或3.14%，造6218，創成立以來最低，並連跌五日，累插601點或8.8%。

# USD - HKD



港匯今日(17日)午後突急跌，低見7.7943創去年3月以來近一年半低，現報7.7930

---

內地市監總局就禁止網絡不正當競爭行為規定徵求意見，大型科網股料再成針對目標。明日公布業績的騰訊跌4.1%，收報435元；阿里巴巴跌4.7%；美團跌3.5%；小米集團跌1.4%，合共拖低恒指258點，佔大市近6成跌幅。

京東集團跌5.1%；網易跌5.3%。百度連跌5日再創新低，收市再挫5.4%。嗶哩嗶哩及快手再穿底，股價收跌7.6%及4.7%。閱文集團績後重挫逾一成，是表現最差科指成分股。

# 中國三頭馬車全熄火 ING大中華首席經濟師：要睇實兩大關鍵指標

中國「三頭馬車」消費、固投及工業增加值數據全遜市場預期，經濟分析師認為，中國經濟要看兩個關鍵指標，分別是消費之中的服裝類別表現，以及晶片短缺問題，並預計第4季再降準。

國家統計局公布，中國7月社會消費品零售總額34,925億元（人民幣·下同），按年增8.5%，大幅低於預期的增11.5%，比6月份回落3.6個百分點，為年內最低水平

首7月中國固定資產投資按年增10.3%，略低預期增11.3%，低於上半年的12.6%。其中，汽車製造業和鐵路運輸業分別倒退3.5%和4.4%。彭藹嬈分析指，「晶片短缺其實對固投也有打擊，投資廠房亦會因而減少，因廠房即使建成，亦因晶片短缺而生產不了，所以固投也會走低。」

7月工業增加值增長6.4%，大幅低於市場預期的增7.8%，為年內最低增速。首七個月，中國規模以上工業增加值按年增長14.4%。

# 百度股價連跌5日再創新低 較發售價累瀉46%

百度集團([09888](#))公布業績後被多家大行唱淡，股價連日急挫。周二(17日)再跌7.1%，至136.2港元上市新低；收報138.7元，跌5.4%，全日成交10.12億元。該股已連跌5日，累瀉15.4%。

大和亦將百度的港股目標價調低16.41%，原因包括因應愛奇藝訂閱戶數增長放緩等，下調該公司2021至2023年之收入預測2%至4%。該行估計，百度收入佔比最大的在線營銷服務，下半年收入按年增速將會放緩，主要與疫情及內地整頓教育行業有關，並指增兵會拖低「百度核心」的毛利率，同時降低百度營銷業務及電動車業務之估值。

## 友邦新業務價值增22% 中期息38仙

友邦保險(01299)公布截至今年6月底止中期業績，按固定滙率計算，新業務價值增長22%，至18.14億美元；按實質滙率計算，新業務價值則升29%。中期股息上升8.6%，每股派38港仙。



[放大圖片](#)

期內，純利32.45億美元，按年增長47.7%；稅後營運溢利上升5%，至31.82億美元。

除香港外，所有報告分部的新業務價值均超出疫前水平，年化新保費增加13%，至30.6億美元，新業務價值利潤率增加4.2個百分點，至59%。

期內產生的基本自由盈餘為33.74億美元，上升6%；自由盈餘達179億美元，較去年底增加44億美元，內涵價值權益為701億美元，較去年底升5%；股東分配權益達489億美元的新高水平，集團當地資本總和法覆蓋率為412%。

友邦保險集團首席執行官兼總裁李源祥表示，中國業務繼續為新業務價值帶來最大貢獻，按相同基準計算，新業務價值錄得20%的增長。惟旅遊限制繼續影響香港業務來自中國內地訪客的銷售。

# 華祭網絡規定科企續採 納「殼股」

## 美踩多腳拒

國家市場監督管理總局再發布《禁止網絡不正當競爭行為規定(公開徵求意見稿)》整治「奸商」，但由於市場現在一聽見「監管」便顫抖，消息拖累科網股周二再遭洗倉，恒生指數一度瀉逾500點，收市失守26,000點關。而身處地球另一端的美國證交會(SEC)主席詹斯勒(Gary Gensler)則向中概股多踩一腳，嚴辭警告投資中概股的風險，打響中美金融戰的重要一槍。

中資企業禍不單行！美國證交會(SEC)主席詹斯勒發表一段配有動畫的視像講話，指已要求SEC暫停中企用來在美國上市的空殼公司首次公開招股(IPO)，並希望投資者了解，沾手這些股票，實際上是投資空殼公司的股票，而非相關中企的直接股權。

# DOW Jones vs HIS (1Y)

**HANG SENG INDEX (^HSI)** ☆  
HKSE - HKSE Delayed Price. Currency in HKD  
**25,745.87** -435.59 (-1.66%)  
At close: 4:08PM HKT

Indicators Comparison Date Range 1D 5D 1M 3M 6M YTD **1Y** 2Y 5Y Max Interval 1D Line Draw Set





# DOW Jones vs HIS (YTD)

**HANG SENG INDEX (^HSI)** ☆  
HKSE - HKSE Delayed Price. Currency in HKD  
**25,745.87** -435.59 (-1.66%)  
At close: 4:08PM HKT

⊕ Indicators ⊕ Comparison 📅 Date Range 1D 5D 1M 3M 6M **YTD** 1Y 2Y 5Y Max 📄 Interval 1D ⚡ Line 📐 Draw ⚙️ Settir



# DOW Jones vs HIS (6M)

## HANG SENG INDEX (^HSI) ☆

HKSE - HKSE Delayed Price. Currency in HKD

**25,745.87** -435.59 (-1.66%)

At close: 4:08PM HKT

Indicators Comparison Date Range 1D 5D 1M 3M **6M** YTD 1Y 2Y 5Y Max Interval 1D Line Draw Set



# DOW Jones vs HIS (3M)

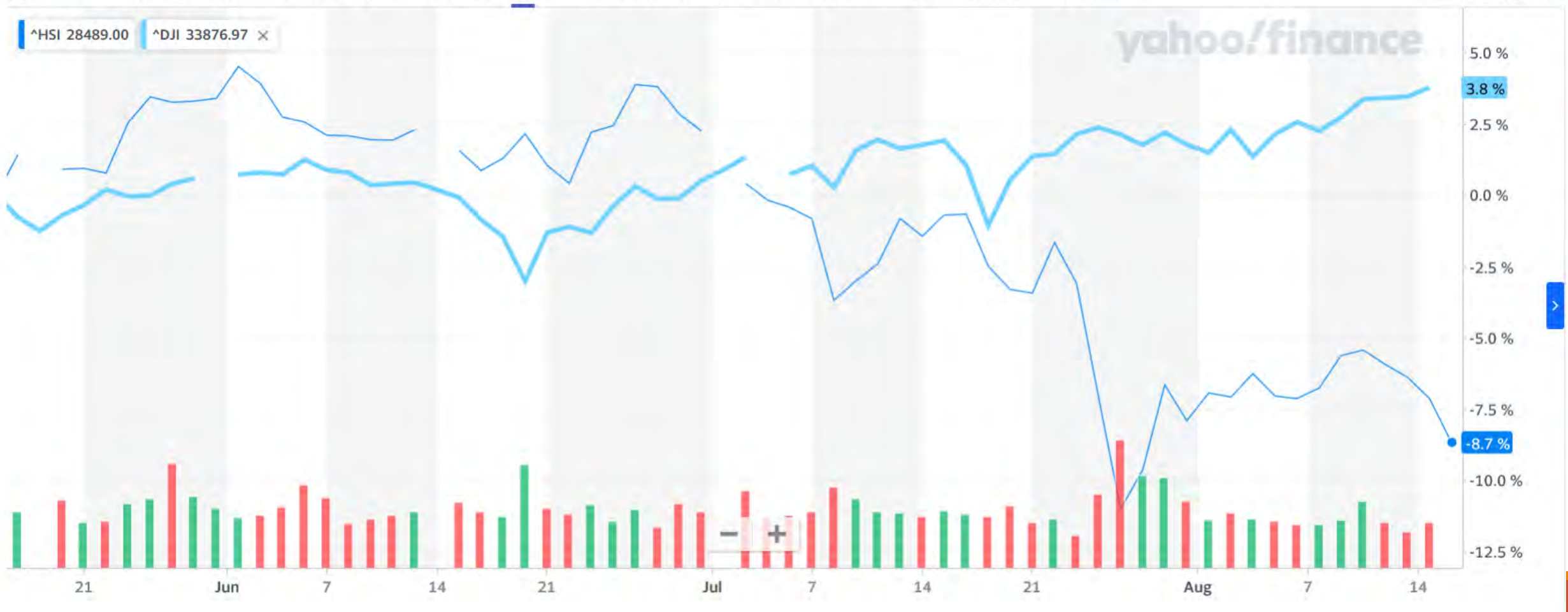
## HANG SENG INDEX (^HSI) ☆

HKSE - HKSE Delayed Price. Currency in HKD

**25,745.87** -435.59 (-1.66%)

At close: 4:08PM HKT

⊕ Indicators ⊕ Comparison 📅 Date Range 1D 5D 1M **3M** 6M YTD 1Y 2Y 5Y Max 📄 Interval 1D ⚡ Line 🗄 Draw ⚙ Settings



# 美股道指曾挫逾500點 家得寶跌4%

---

地緣局勢不穩，加上美國零售數據欠佳，美股周二(17日)早段受壓，道指最多曾跌505點，收市跌幅收窄至282點或0.79%，報35,343點；標指收報4,448點，跌31點或0.71%；納指收報14,656點，跌137點或0.93%。

家具與建材公司家得寶截至8月1日止第二財季純利48.07億美元，按年升11%，經調整後每股盈利4.53美元，勝預期，收入升8.1%至411.18億美元，全球同店銷售升4.5%，美國同店銷售則升3.4%，增速較去年放緩，股價急挫4.32%。

花旗首席美股策略師Tobias Levkovich提醒投資者為波動加劇做好準備，因為聯儲局縮減買債、稅率可能上調，以至持續的通脹有可能造成「債券市場不得不做出反應的」，並稱這些問題「有可能在9月左右傾瀉而下」。

# 收水條件已成熟 美股難長期背馳

聯儲局量度通脹的**核心個人消費支出平減指數(核心PCE)5月份按年上升3.4%**，創1992年以來最大升幅，並接連兩個月(4月報3.1%)超過局方的2%目標，曾在5月中旬觸發投資者的「緊縮恐慌」(taper tantrum)，當時美股三大指數都顯著調整。

商務部早前公布的**6月核心PCE按年漲幅擴至3.5%**，代表通脹升溫已形成趨勢。此外，7月非農職位大增**94.3萬個**，屬去年8月後最多，並且連續3個月加速增長，**失業率則降至5.4%**的2020年3月第一波疫情爆發後最低。同時，第二季**GDP按年增長6.5%**，較首季高0.2個百分點，經濟規模逾**19萬億美元**，超越2019年第四季即疫前水平，成為美國史上最短的衰退和最快的復甦。

值得注意的是，**聯儲局隔夜逆回購(O/N RRP)操作規模**，在上周四(12日)創出**1.087萬億美元**的紀錄新高，也是繼**7月30日**之後，連續兩日突破**1萬億美元**，顯示**市場短期流動性加速回流央行**，相信聯儲局最快在9月會議便公布縮減買債詳情，美股恐難長期與「收水」政策背道而馳。

# 阿富汗經濟崩潰！央行及總統出逃帶走4車現金 貨幣創新低

阿富汗政局變天，**阿富汗中央銀行所持的超過90億美元(逾700億港元)外匯儲備去向成謎**！據報塔利班武裝份子佔領首都喀布爾後，**阿富汗總統艾哈邁德扎伊出逃時帶走4車現金，加上央行總裁相繼逃離，阿富汗貨幣在風雨飄搖的政局中狂瀉不止** 創歷史新低。

值得注意的是，阿富汗政局動盪的影響蔓延到鄰國巴基斯坦的金融市場，巴基斯坦2031年到期的美元主權債周一下跌1.8美分，為3月定價以來最大跌幅。巴基斯坦的美元債券也是當天亞洲市場最大輸家，周二略為回升。

Arqaam資本公司駐杜拜固定收益資產部門主管Abdul Kadir Hussain說，**由於巴基斯坦宣稱支持塔利班政權，投資者擔心巴基斯坦「被世界強權孤立」**，也擔心該國法治更混亂。



# 逾4成大型屋苑樓價今年先後破頂 港島區最多

二手樓價屢現高價成交，反映二手樓價走勢的中原城市領先指數，上周亦升穿歷史高位，報191.34點，打破2019年的歷史新高。而指數內133個成份屋苑，有55個已於今年內輪流創下歷史高位，破頂屋苑比例超過40%，港島區佔17個、九龍佔13個，新界東及新界西各佔11及14個。

不過，該批成分屋苑中，仍有60%屋苑仍未返高峰，即78個的最新呎價仍低於2021年前的歷史高位，當中18個屋苑與當年高位尚有10%以上差距，包括九龍灣得寶花園、大埔中心、屯門豫豐花園、青衣美景花園、荃灣海濱花園及荃威花園等上車盤。但差幅最大仍為豪宅項目，其中南區貝沙灣及九龍站凱旋門，較當年高位仍低27%及20%。



# 長實7.16億奪元朗住宅地 高上限價逾7%

---

地政總署公布，元朗流業街與涌業路交界住宅地以7.16億港元批出，中標財團為長實集團(01113)。以可建總樓面約78,577方計算，每方呎樓面地價約9,112元，較市場上限價高出約7.2%。

資料顯示，該幅地皮為元朗區接近兩年半首幅供應，對上一次批地為2019年3月售出的大旗嶺住宅地，成交價逾2.09億元，樓面呎價約4,977元。

長實集團(01113)執行董事吳佳慶表示，地皮的條件獨特，是靠近元朗市中心極罕見之低密度住宅地皮，計劃發展精品住宅，將全部興建兩層高的精緻花園洋房。



# 本地零確診斷纜 國泰貴賓室女職員 中招 逾3000客近日曾光顧

張竹君表示，染疫的47歲女子居於東涌逸東(二)邨美逸樓，是國泰航空機場貴賓室「寰宇堂」職員，負責樓面派送食物，最後上班日期為上周六(14日)，她有定期檢測，但沒有接種疫苗。她前日(15日)打算去私家診所接種新冠疫苗，但有發燒等病徵，醫生為她驗毒，她同日到北大嶼山醫院急症室求醫，證實確診及帶有L452R變種病毒，屬於Delta。她上班有接觸10多名同事，以及離港及轉機的乘客。她平時乘S65巴士上班，下班搭N64巴士，或與同事乘的士回家。



# 港府補鑊收緊檢疫 從中風險地區抵港者打齊針亦須坐14天疫監

政府公布，本月20日凌晨零時起，收緊從海外地區到港人士的登機、檢疫及檢測要求。曾逗留中風險地區的抵港人士如持認可疫苗接種紀錄，在指定檢疫酒店的強制檢疫期最多可縮減至14天。

港府昨晚(16日)聯合科學委員會召開會議，繼提升美國、澳洲等16國的風險級別後，再次收緊檢疫措施新安排下，海外入境人士即使體內有抗體，亦不能以此為基礎縮短酒店檢疫期。換言之，除C組、低風險地區來港人士外，所有入境者均須進行不少於14日的酒店檢疫，詳情將稍後公布。

而截至昨晚，本港首劑疫苗的接種率為55%，離目標7成，仍有一段距離，更遑論8成或9成。